

Conducting Community Assessments and Project Planning

การดำเนินการประเมินชุมชนและการวางแผนโครงการ



Why community assessments are important?

เหตุใดการประเมินชุมชนจึงมีความสำคัญ

- Understand the community.

เพื่อให้รู้จักและเข้าใจชุมชน

- Make informed decisions.

เพื่อให้ตัดสินใจอย่างรอบรู้

- Build trust and community involvement.

เพื่อสร้างความไว้วางใจและความมีส่วนร่วมในชุมชน



Why community assessments are important?

เหตุใดการประเมินชุมชนจึงมีความสำคัญ

- What are the benefits of doing them that way?
การประเมินชุมชนจะมีประโยชน์อะไรบ้าง ?
- What are the biggest issues in the community?
ปัญหาที่ใหญ่ที่สุดในชุมชนคืออะไร ?
- What is the history of these issues?
ประวัติความเป็นมาของประเด็นเหล่านี้มีอะไรบ้าง ?
- Who is in control of these issues or the underlying causes?
ใครเป็นผู้ควบคุมเรื่องเหล่านี้หรือสาเหตุขั้นต้น ?



Why community assessments are important?

เหตุใดการประเมินชุมชนจึงมีความสำคัญ

- Who are the most trusted leaders in the community?

ใครคือผู้นำที่ได้รับความไว้วางใจมากที่สุดชุมชน?

- How would advocacy with leaders or the government improve the issues?

การรณรงค์ร่วมกับผู้นำชุมชนหรือหน่วยราชการจะช่วยปรับปรุงปัญหาได้อย่างไร

- What other changes would make the community and its members happier, healthier, and better off financially?

การเปลี่ยนแปลงอื่น ๆ มีอะไรอีกที่จะทำให้ชุมชนและสมาชิกของชุมชนมีความสุข มีสุขภาพดีขึ้น และมีรายได้ทางการเงินดีขึ้น?

Before the assessment

ก่อนทำการประเมินชุมชน

- Ensure that the assessment is led by a local club or organization.

ให้แน่ใจว่าการประเมินนั้นนำโดยสโมสรในพื้นที่หรือหน่วยงานในท้องถิ่น

- Consider yourself an outsider.

ให้คิดว่าคุณเป็นคนนอก

- Choose participants carefully.

เลือกผู้เข้าร่วมประเมินอย่างระมัดระวัง

- Include frequently marginalized groups.

ให้รวมกลุ่มที่เคยถูกละเลยอยู่บ่อยครั้ง



Before the assessment

ก่อนทำการประเมินชุมชน

- Establish a data collection and monitoring system.
จัดทำระบบการรวบรวมและติดตามข้อมูล
- Manage expectations.
จัดการกับความคาดหวังของทุกฝ่าย
- Understand the difference between a feasibility study and a community assessment.
เข้าใจความแตกต่างระหว่างการศึกษาความเป็นไปได้และการประเมินชุมชน
- Collaborate, don't duplicate.
ร่วมมือกันและอย่าทำซ้ำ
- Learn from what hasn't worked.
เรียนรู้จากสิ่งที่ไม่ได้ผล



During the assessment

ระหว่างทำการประเมิน

- Go to the community.
เข้าไปที่ชุมชน
- Listen without judgment.
รับฟังโดยยังไม่ตัดสิน
- Foster a safe environment for youth.
ส่งเสริมสภาพแวดล้อมที่ปลอดภัยสำหรับเยาวชน
- Craft a compelling narrative.
สร้างเรื่องเล่าที่น่าสนใจ



During the assessment

ระหว่างทำการประเมิน

- Communicate respectfully.

สื่อสารอย่างสุภาพ

- Determine if an issue is a one-time problem or a recurring problem.

ดูว่าเป็นปัญหาเดิมๆ ซ้ำๆ หรือไม่

- Emphasize community involvement.

เน้นการมีส่วนร่วมของชุมชน

- Create environments where people feel empowered.

สร้างสภาพแวดล้อมให้ผู้คนรู้สึกว่าคุณพวกเขาก็สามารถมีส่วนร่วมได้



Types of assessments

ประเภทของการประเมิน

- ➤ Asset inventory การตรวจสอบบัญชีสินทรัพย์
- ➤ Community mapping การทำแผนที่ชุมชน
- ➤ Community meeting การประชุมในชุมชน
- ➤ Document and policy review การทบทวนเอกสารและนโยบาย
- ➤ Focus group กลุ่มเป้าหมาย
- ➤ Interview การสัมภาษณ์
- ➤ Survey การสำรวจ



How to start planning your project

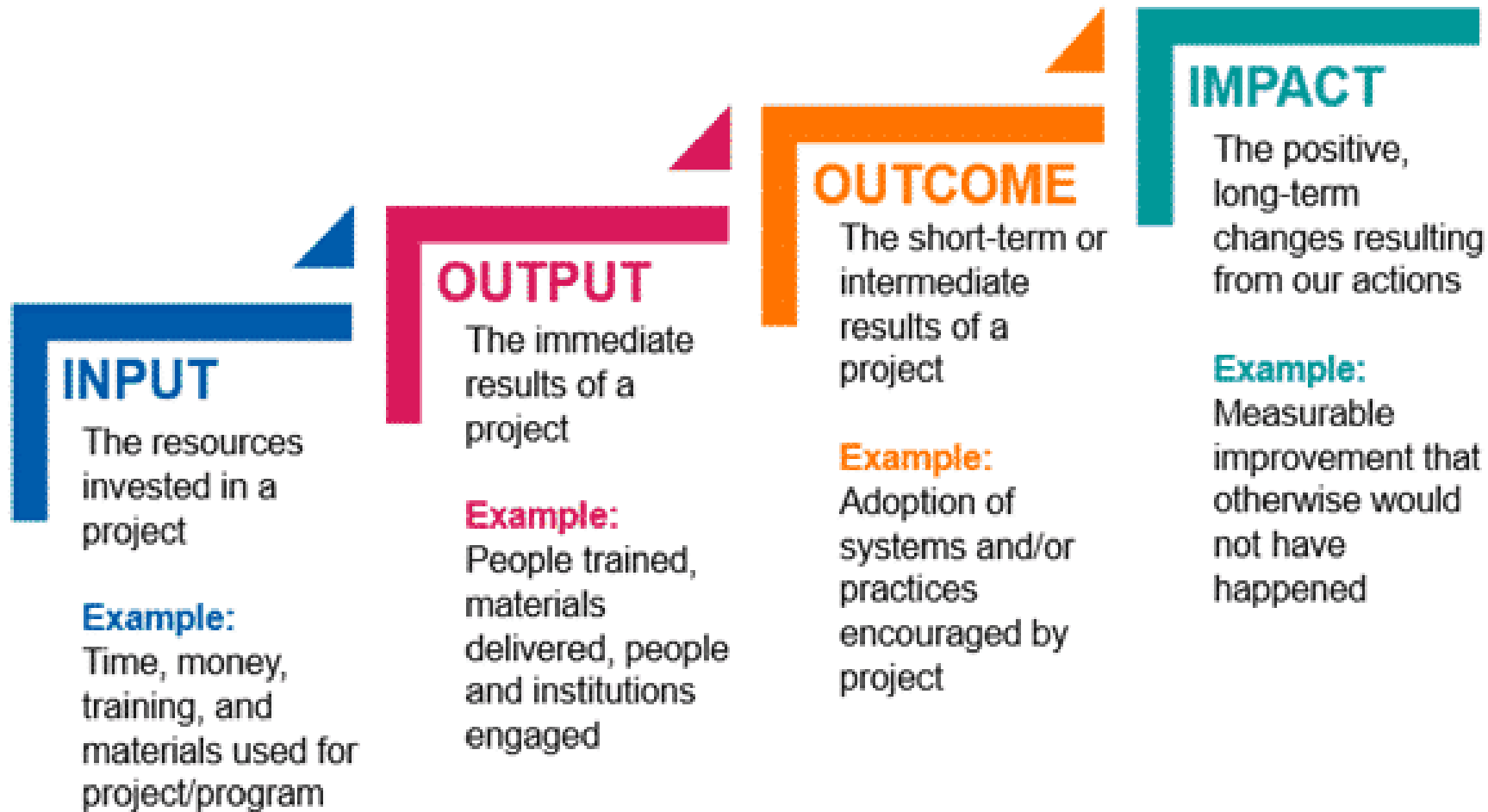
วิธีการเริ่มต้นวางแผนโครงการ

- **Project committee meetings** การประชุมคณะกรรมการโครงการ
- **Training** การจัดการอบรม
- **Meetings with the community and cooperating organizations**
การประชุมกับชุมชนและองค์กรในชุมชน
- **Follow-up on meetings, conversations, and agreements** ติดตามการประชุม สนทนาและข้อตกลงต่างๆ
- **Communication with sponsors, community members, cooperating organizations, and anyone else involved in the project** สื่อสารกับผู้สนับสนุน สมาชิกในชุมชน หน่วยงานประสานงานและผู้ที่เกี่ยวข้อง
- **Securing long-term funding from local sources, or making plans that will generate it, to sustain the project after the grant is closed** แหล่งทุนในระยะยาวที่จะใช้ดูแลโครงการ หรือการสร้างแผนดูแลโครงการให้ยั่งยืนหลังปิดโครงการ
- **Monitoring, evaluating, and reporting your progress to The Rotary Foundation** การติดตามโครงการ การประเมินผล การรายงานความคืบหน้าโครงการไปยังมูลนิธิโรตารี

What is a measurable goal ? เป้าหมายที่วัดผลได้คืออะไร ? (ตัวอย่างโครงการด้านสุขภาพ)....

- The number of events held to raise community awareness of the disease
จำนวนกิจกรรมที่จัดขึ้นเพื่อสร้างความตระหนักรู้เกี่ยวกับโรคในชุมชน
- The number of people who receive treatment for the disease
จำนวนผู้ป่วยที่เข้ารับการรักษา
- The number of new cases reported in a set period
จำนวนผู้ป่วยรายใหม่ในช่วงระยะเวลาหนึ่ง
- The number of people treated at health facilities in a set period
จำนวนผู้ป่วยที่เข้ารับการรักษาในสถานพยาบาลในช่วงระยะเวลาหนึ่ง





Planning & organizing a project

การวางแผนและจัดระบบโครงการ

- **Step 1: Use your district's local expertise** ใช้ความเชี่ยวชาญในพื้นที่ของคุณ
- **Step 2: Conduct a community assessment** ดำเนินการประเมินชุมชน
- **Step 3: Set project goals** กำหนดเป้าหมายของโครงการ
- **Step 4: Work with partners** ทำงานร่วมกับพันธมิตร
- **Step 5: Create a project plan and budget** สร้างแผนและงบประมาณของโครงการ

การเริ่มต้นโครงการทุนสนับสนุนระดับโลก (Global Grant)

1. สำรวจตนเองด้าน ทุน (DDF) บุคลากร ความร่วมมือ ประสบการณ์
2. หาผู้ร่วมโครงการต่างประเทศ (International Host) พร้อมทุนร่วมสนับสนุนโครงการ
3. วางแผนโครงการ กำหนดเป้าหมายที่จะทำโครงการ
(ใคร ทำอะไร ที่ไหน เท่าไหร่ เมื่อไหร่ อย่างไร) Who, What, When, Where, Why, How
4. เริ่มทำเอกสารใบสมัครโครงการส่งมูลนิธิโรตารี
5. เมื่อโครงการได้รับการอนุมัติแล้ว จึงเริ่มดำเนินโครงการตามแผนงาน
6. ควรทำโครงการให้เสร็จภายใน 1 ปี และทำรายงานปิดโครงการ (Final Report) ทันที
7. ถ้าหากโครงการใช้เวลามากกว่านั้น จะต้องทำรายงานความคืบหน้าโครงการ (Progress Report) ส่งมูลนิธิโรตารีด้วย



ขอบคุณครับ